



SDRUŽENÉ ZDRAVOTNICKÉ ZAŘÍZENÍ KRNOV
příspěvková organizace

OOP DVORCE

1910 – 2010

1920 – 2010



100 let od výstavby a **90** let od otevření
Všeobecné veřejné nemocnice ve Dvorcích

Krnov 2010

Úvod

Více než zajímavá je stoletá historie nemocnice ve Dvorcích. V jednotlivých obdobích poskytovala různou péči, ale vždy ji poskytovala dobře a ku prospěchu nemocných.

V roce 2010 si připomínáme 100 let od výstavby a 90 let od otevření **Všeobecné veřejné nemocnice ve Dvorcích**. Za tuto dobu prošly zařízením tisíce pacientů a stovky zaměstnanců, kteří se svojí poctivou prací podíleli na jeho budování a rozvoji.

Tento sborník je pouze skromnou připomínkou historie zařízení, které vždy poskytovalo náležitou péči potřebným a v současné době slouží jako oddělení ošetrovatelské péče (léčebna dlouhodobě nemocných) Sdruženého zdravotnického zařízení v Krnově.

V letošním roce se díky úsilí hejtmana Moravskoslezského kraje Ing. Jaroslava Palase podařilo zajistit tolik potřebné investice na částečnou rekonstrukci budov léčebny, která výrazně zlepší komfort pro pacienty i zaměstnance.

Práce v LDN i na oddělení ošetrovatelské péče byla a je velmi psychicky a fyzicky náročná, veškeré větší či menší opravy byly prováděny za plného nebo jen částečně omezeného provozu. Přesto zde pracují někteří zaměstnanci 15 i více let. Všem bývalým i současným zaměstnancům právem patří obdiv, úcta a poděkování.

Přejme našemu zařízení, aby po řadě úprav a rekonstrukcí plnilo svoji nezastupitelnou funkci dalších sto let stejně úspěšně, jako dosud. Věřím, že se nám společné přání splní.

*MUDr. Ladislav Václavec
ředitel SZZ Krnov*



Vzhledem k dlouhé časové ose a snaze získat co nejhodnotnější materiál dochází k celkové nevyváženosti jednotlivých kapitol tohoto textu. Zatímco historie nemocnice do roku 1945 byla pečlivě zpracována tehdejším správcem panem Adolfem Pietschem, z dalšího období soustavné zápisy chybí. Z let 1946 – 1958 nejsou k dispozici téměř žádné písemné údaje ani žijící pamětníci. Informace od roku 1958 byly čerpány především z kroniky obce Dvorce a z osobních vzpomínek tehdejších pracovníků. Svými informacemi přispěli především p. Květoslava Hejčová, p. Marta Javorníková, p. Eliška Kozáková, p. Marie Krajčovičová, MUDr. Pavel Vančura, MUDr. Jiří Cejpek a další.

Rádi bychom vyslovili poděkování PharmDr. Kateřině Vašířové za překlad podkladů z němčiny, starostovi obce Dvorce panu Antonínu Kučerovi za pochopení a vstřícnost při dohledávání údajů z obecní kroniky. Dík za přípravu a kompletaci podkladů k brožuře patří zejména **Mgr. Pavlu Vančurovi**, za finální verzi publikace PhDr. Janě Petrové a Šárce Tavandzisové.

vedení SZZ Krnov

Pohled do historie ústavu

VÝVOJ DO ROKU 1920

- Historie nemocnice ve Dvorcích se začíná psát v 80. letech 19. století, kdy zámožná měšťanská rodina Pratzerů z Bruntálu věnovala městu Dvorce 10 000 rakouských zlatých na postavení městského zaopatřovacího zařízení ve Dvorcích. Peníze věnovala paní Karolína Pratzer a fond nesl název „**Nadace Karoliny Pratzer pro zřízení měšťanského špitálu**“.

Na tehdejší dobu byl dar pro město Dvorce značný, přesto ale nebyl dostačující pro naplnění vůle dárců. Nadační peníze byly tedy uloženy a čekalo se na výnosy, kterými by se společně pokryly veškeré náklady na stavbu nemocnice.

- Po měnové reformě v roce 1900 se navýšil Pratzerův nadační fond o 10 000 korun. Díky dalším úsporám ze strany města, úrokům a fondům narostla výše úspor na 80 000 korun. Tato částka už byla dostačující, aby se mohlo započít s uskutečněním vůle dárců. V roce 1909, za starostování Josefa Gerlicha, byl položen základní kámen **obecního zaopatřovacího domu** na Gundersdorferstrasse (Guntramovické, dnes Nemocniční ulici) na pozemcích získaných od zemědělce Moritze Gebauera.

Plány vypracoval stavitel Josef Blum z Nového Jičína, rodák ze Dvorců. Projekt byl schválen obecním zastupitelstvem a svěšen stavitelům. Vznikla tak pěkná jedno-

patrová budova, s příjemnými pokoji a reprezentativní vizáží. Stavba byla dokončena v roce 1910, tedy právě před 100 lety.

Po dokončení stavby se však obecní zastupitelé nemohli dohodnout na přestěhování obecních chudých z ruiny obecního chudobince do této nové budovy. Ve stejné době se městu naskytla příležitost výhodně zakoupit na Christdorfergasse (dnes Partyzánská ulice) mohutný jednopatrový dům nazývaný Knapphaus od mistra kominíka Urbatscheka. Obec tak mohla umístit své chudé do slušné a účelné budovy.

Využitelnost nového objektu na Gundersdorferstrasse byl vyřešen vydáním moravského zemského zákona, který nařizoval každému okrsku vystavení vlastní okrskové nemocnice tzv. Distriktsspital. Tehdejší tajemník města a pozdější starosta Karl Raab využil uvedeného nařízení a v novostavbě zřídil okrskovou nemocnici za pomoci zemských prostředků. Pro tento velký plán dokázal nadchnout také starostu Josefa Gerlicha a obecní radu. Tak byla nevyužitá budova chudobince přestavěna za výrazné finanční pomoci města i zemských úřadů na **nemocnici**.



Obr. 1
Starosta města
Karl Raab
(úřad září 1931
– červenec 1938)

- Celková přestavba byla provedena v letech 1912 – 1913. Dle tehdy platných zdravotnických předpisů byl stavební firmou Hugo Müllera ze Dvorců vybudován ve dvoře infekční pavilon. Pomocné budovy, jako prádelna, dezinfekční místnost, pohřební síň, pitevna, vozovna, stáj a kanalizace se zařízením na filtraci byly postaveny firmou Emila Richtera ze Dvorců. Vnitřní vybavení nemocnice dodaly známé vídeňské firmy.

Vznikla tak malá, hezká nemocnice se **40 lůžky**. Po proběhlé kolaudaci bylo vydáno povolení pro zahájení provozu. Přesto byly s jeho zahájením značné potíže. I když byly budovy v perfektním stavu a podle tehdejších předpisů, chyběly finanční prostředky na vnitřní dovybavení.

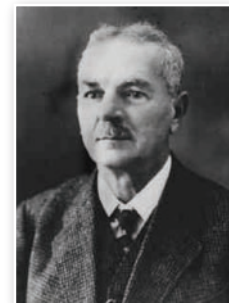
- Otevření nemocnice bylo odloženo až na rok 1914, kdy však začala 1. světová válka.

Ihned na začátku války byla nemocnice zabavena vojskem. Od podzimu 1914 až do jara 1915 byla obsazena nemocnými vojáky 32. regimentu. Celé zařízení utrpělo špatným zacházením ze strany vojáků, velmi poškozeno bylo zejména nemocniční prádlo.

Po vyklizení nemocnice vojskem bylo její znovuotevření pro pokračující válečný konflikt, chybějící vnitřní zařízení a nedostatek financí zcela vyloučeno. Také po personální stránce byla situace velice složitá. Dr. Rudolf Weiser byl povolán k vojenské službě a žádný jiný lékař k dispozici nebyl. Dokonce ani pozice obvodního lékaře ve Dvorcích nebyla obsazena, nejprve zastupoval Dr. Ludwig Brull z Moravského

Berouna a poté Dr. Hermann z Neurode (dnes Nová Pláň).

- Po skončení 1. světové války došlo k desetinasobnému znehodnocení peněz, což pro město znamenalo výraznou ztrátu finančních prostředků z fondů. Město Dvorce tak stálo před nepřekonatelnými problémy se zahájením provozu ústavu. V roce 1919 zasedá nové, demokraticky zvolené, zastupitelstvo města pod vedením dlouholetého starosty Rudolfa Czecha, který byl pro nemocnici velice zapálen. Do Prahy i do Brna bylo zasláno nesčetné množství přímlyv a petic. Šťěstí měl až zástupce starosty Vojtěch Kubek a notář Alois Krumnikl při jednání v Praze v únoru 1920, kdy jim ministerský předseda Vlastimil Tusar přislíbil při zajištění provozu **nemocnice pro veřejnost ve Dvorcích** pomoc.



Obr. 2
Starosta města
Rudolf Czech
(úřad červen 1919
– září 1931)

1920 – 1938

● Město Dvorce nakonec dosáhlo více, než chtělo, neboť byl schválen provoz **všeobecné veřejné nemocnice** a nikoliv pouze okrskové nemocnice. Podle nařízení zemského zákona byla okrsková nemocnice určena pro obce Dvorce, Májůvka, Bílčice, Medlice u Budišova nad Budišovkou, Kunčice, Kerhartice u Budišova nad Budišovkou, Herčivald, Rejchartice a Křišťanovice, dohromady asi s 6300 obyvateli. Všeobecná veřejná nemocnice tak mohla přijmout všechny nemocné.

Problémem však bylo získání dalšího, především ošetrovatelského personálu a jmenování vedoucího lékaře. Konečná volba padla na obvodního lékaře Dr. Augusta Haase, který prošel pečlivou přípravou v oboru chirurgie v zemské nemocnici v Opavě pod vedením známého ředitele Dr. Pendla.

Daleko obtížnější se stala otázka volby ošetrovatelského personálu. V tomto směru se uplatnil kaplan Eduard Rohmfeld, druhý zástupce starosty a pozdější farář města, který v nemocnici vykonával funkci



Obr. 3 Ošetrovatelský personál nemocnice – sestry Řádu německých rytířů

předsedy správního výboru a působil i jako kaplan ústavu. Po zralé úvaze bylo rozhodnuto pro sestry jednoho z duchovních řádů, kdy byl vyslyšen u představené sestry Řádu německých rytířů Amalie Kimmel v Opavě. Tato šlechtná sestra poslala do Dvorců prozatím 5 nejlépe připravených sester pod vedením sestry Nepomuceny Melich, která se po řadu následujících let stala „matkou nemocných“. Její láska, rozhled a prozíravost si získaly srdce nemocných i personálu.

● Dne 5. dubna 1920 přišly řádové sestry do Dvorců a 18. dubna se konalo vysvěcení nemocnice páterem Hubertem Hankem z Opavy, představeným kláštera Řádu německých rytířů. Slavnosti se zúčastnilo množství lidí – městské zastupitelstvo, místní lékaři, úředníci, duchovní, obyvatelstvo Dvorců i venkované z okolních obcí. Po požehnání a slavnostním projevu starosty Rudolfa Czecha byla nemocnice **slavnostně otevřena**.

Hned následujícího dne, 19. dubna 1920, bylo přijato prvních 5 pacientů a v krátké době byla všechna lůžka obsazena. Ošetrovatelské taxy činily 14,- Kčs ve třetí třídě a 42,- Kčs ve druhé třídě za den. Úhrada byla sice dvojnásobná ve srovnání s okolními nemocnicemi, ale umožnila finanční nezávislost ústavu na městské pokladně. Přesto skončilo hospodaření nemocnice v prvním roce se schodkem 40 000,- Kčs.

I když byly taxy za hospitalizaci dosti vysoké, neustále vzrůstal počet pacientů, zejména díky vynikajícím lékařským výko-

nům a láskyplnému ošetrování. Také tehdejší nemocenská pokladna ve Dvorcích s ohledem na výhody pro své pojištěnce bez problémů úhrady proplácela.

● V roce 1921 byla do města vedena elektřina a tak mohly být pořízeny přístroje závislé na elektrickém proudu. Od firmy Reiniger – Gebbert & Schall z Erlagenu byl zakoupen za 80 000,- Kč rentgen, první v obvodu Moravský Běroun. Tyto investice a také deficit prvního účetního roku pokrylo vedení nemocnice půjčkou 180 000,- Kčs. Druhý účetní rok již nepřinesl žádný schodek a dokonce bylo dosaženo zisku, který umožňoval širší modernizaci nemocnice. Provoz nemocnice byl pro Dvorce obrovským přínosem. Ústav byl stále více oblíben mezi pacienty a bylo nutno přijmout další personál.

● V roce 1923 se vedení města rozhodlo na trvalé naléhání Dr. Haase pro následné rozšíření nemocnice. Finanční prostředky na stavbu pocházely z odpisů a úroků. Původně se uvažovalo o výstavbě dalšího poschodí hlavní budovy, nakonec se ale přistoupilo k vybudování přístavby na jižní straně budovy. Bylo tak možno získat další půdní a sklepní prostory. Plány vypracovala firma Dipl. Ing. R. & H. Blum z Nového Jičína, synů a pokračovatelů stavebního mistra Josefa Bluma. Přístavbu provedla stavební firma Johanna Reichütze ze Dvorců. Vzniklo tak několik prostorných a světlých pokojů pro nemocné a sestry, nová kuchyň a hezké pracoviště ústavní lékárny s laboratoří. Náklady na rekonstrukci sice dosáhly výše 300 000,- Kčs,

došlo však k výrazné modernizaci provozu s usnadněním práce personálu.

● V roce 1925 byla provedena nástavba pozorovacího oddělení infekčního pavilónu s 10 lůžky spolu s ošetrovnou, koupelnou a WC.



Obr. 4 Nemocnice po přestavbě z roku 1923, ještě před dostavbou z let 1931 – 1932

● Dne 6. 2. 1926 zemřel náhle a neočekávaně v 39 letech primář Dr. Haas. Jeho život ukončila pouhých šest dnů trvající septická angína. Primářovo citové spojení s městečkem Dvorce nejlépe vystihlo jeho přání být ve Dvorcích pohřben, ačkoliv jeho rodina žila v Novém Jičíně. Novým vedoucím ústavu se na základě výběrového řízení stal odborný lékař Dr. Fritz Blaschke z Opavy, který získal vzdělání na 1. německé univerzitní klinice v Praze pod vedením světově známého profesora Dr. Hanse Schloffera. Jeho suverénní umění zejména v chirurgii mělo velký ohlas u nemocných v širokém okolí Dvorců. Plicní léčebny sem posílaly své pacienty k thorakoplastice a dalším chirurgickým výkonům. Nemocnice si získávala na pověsti a její prostory se stávaly opět malými.

Již v roce 1926 zakoupila nemocnice přílehlající hospodářskou stavbu za 60 000,- Kčs. Byl zde vybudován obytný dům pro výpomocné lékaře a další personál. Tím se v hlavní budově uvolnily další pokoje. Počet příjmů se pohyboval mezi 1400 a 1500 za rok, počet operací stoupl na 700.

- V roce 1929 byl ve dvoře usedlosti vybudován moderní chlév pro chov vepřů, slepičí farma, prostory pro porážku a skleníky. Ve stejném roce získala prádelna od firmy Ing. Auricha z Krnova moderní pračku za 90 000,- Kčs. V roce následujícím (1930) získala nemocnice za částku 35 000,- Kčs sousedící usedlost Losert s pěknou zeleninovou zahradou a zařízením pro její obhospodařování. Usedlost byla opravena a byl zde umístěn byt správce.

Nedostatek míst v nemocnici vedl k dalšímu nevyhnutelnému zvětšení ústavu. Bylo velkou prozřetelností tehdejšího vedení města zřídit nemocnici přes veškeré nesnáze. I v letech hospodářské krize vzkvétala, přijímala stále více nemocných a přinášela tak městu velký hospodářský prospěch. Nemocnice byla velkým spotřebitelem a značná část jejích příjmů, okolo 800 000,- Kčs ročně, byla vydávána za dodávky a práce od místních živnostníků, stavitelů a obchodníků.

- Roky 1931 a 1932 znamenaly poslední předválečné stavební přestavby, rozšiřování nemocnice a modernizaci. Projekt opět získala stavební firma Ing. R. & H. Blum z Nového Jičína. Byla vybudována přístavba na severní straně hlavní budovy. Stavební náklady činily 400 000,- Kčs

a vnitřní vybavení společně s modernizací starší části právě tolik. Nemocnice se stala jedním z nejpěknějších zařízení v Sudetech a vzorem pro účelnost s nejnovějšími hygienickými požadavky. Vznikl především operační sál dle požadavků Dr. Blaschke, 2,8 m² velká okna se zrcadlovými tabulemi, stěny obložené do výšky 2,5 m matně zelenými kachličkami, operační svítidlo bez stínu (Zeiss Jena) s operačním stolem (Scheerer Bern) – to vše patřilo k prvotřídní výbavě operačního sálu a usnadňovalo zodpovědnou práci operátora. Nová sterilizační místnost a porodní sál uzavíraly operační křídlo budovy. Estetický dojem spoluvytvářela nová koupelna. V přízemí budovy byla zřízená útulná ústavní kaple. Všechny pokoje nemocných měly podlahy kryté linoleem a postele vybavené novými matracemi. Bylo zřízeno elektrické nouzové osvětlení napájené z akumulátorů. Vnitřní provoz usnadňoval světelný a zvukový alarm, automatický domácí telefon a elektrický nákladní výtah. Byl zakoupen přenosný rentgenový přístroj (Siemenskugel) a kuchyňské zařízení bylo doplněno o automatické chladicí zařízení „Frigidaire“.



Obr. 5 Pohled od Olomoucké ulice na nemocnici (již po přestavbě z let 1931 – 1932)

Velkou poctu a široký ohlas mělo schválení provozu zdravotním úřadem. Od povolaných úředníků bylo slyšet samou chválu s tvrzením, že ústav je sice malý, ale velmi dobře vybavený.

Po této rekonstrukci měla nemocnice 120 lůžek, které byly téměř trvale obsazeny. S nouzovými lůžky měla nemocnice často až 140 pacientů.

- Krátce po přestavbě zařízení, 18. 10. 1933, zemřel ve věku 52 let velmi uznávaný městský farář P. Eduard Rohmfeld, o dva roky později 8. 3. 1935 vážená vrchní sestra Nepomucena Melich. Byla respektována a ceněna za vše, co pro nemocnici a nemocné za 15 let svého působení ve Dvorcích vykonala.



Obr. 6 Městský farář Eduard Rohmfeld – předseda správního výboru nemocnice

- V roce 1936 byla provedena obnova centrálního vytápění vybudováním nové kotelny, byla rozšířena čistírna odpadních vod, firma Ernesta Rösnera ze Dvorců dodala kované ploty. Před ústavem byl vytvořen park a zahradním architektem Benno Raabem nově upravena zahrada. Stále častěji bylo slyšet hlasy, že budova dělá více dojem sanatoria než nemocnice. V této době byl dosažen vrchol ve vývoji tohoto zařízení.

- V roce 1937 zařízení přijalo 2 400 nemocných a provedlo přes 40 000 ošetření. V této době zde asistovali primáři 2 lékaři, ošetrovatelskou službu vykonávalo 15 sester a 2 porodní asistentky. V nemocnici absolvovali praktický výcvik i studenti medicíny.

1938 – 1945

- Včlenění Sudet do Velkoněmecké říše ukončilo další rozvoj nemocnice. Administrativním zákrokem došlo k připojení části okresu Bärn (dnes Moravský Beroun) k okresu Bruntál a tím k výraznému omezení finančních zdrojů na poskytování zdravotní péče. Již na počátku války byl z nemocnice nucen odejít jeden sekundární lékař a několik ošetrovatelek.

- Od března 1942 byl primář Dr. Blaschke přeložen do Nového Jičína. Dokonce se již uvažovalo o přeměně nemocnice na okresní chudobinec. Nakonec se ale díky výraznému úsilí posledního německého starosty Rudolfa Paykera a správce nemocnice Adolfa Pietscheho podařilo tento krok odvrátit nabídnutím 90 lůžek wehrmachtu pro potřeby raněných. Nemocnici armáda akceptovala a byl sem poslán armádní chirurg pro léčení těžkých chirurgických případů. Poslední sekundární lékař Dr. Hans Schwarz převzal vedení civilního oddělení nemocnice s 30 lůžky. Stále více přibližující se fronta přinutila wehrmacht vyklidit nemocnici v lednu 1945.



Obr. 7 Personál nemocnice – řádové sestry, primář Dr. Fritz Blaschke, sekundární lékaři a správce ústavu Adolf Pietsche

1945 – 1958

- Dne 5. května 1945 v 5.00 hodin ráno byly Dvorce osvobozeny sovětskou armádou. Při osvobozovacích bojích padlo 21 příslušníků německé armády a 12 civilních osob. Nemocnice zůstala ušetřena drancování, snad i díky tomu, že byla až do posledních dnů války v plném provozu. Došlo pouze ke ztrátě optických přístrojů a k přerušení radiotelegrafického spojení.

V prvních dnech po osvobození byla ve Dvorcích utvořena milice, sestavena z místních Němců, se sídlem v budově bývalé spořitelny na náměstí. Měla asi 30 členů, vesměs bývalých příslušníků sociální demokracie. Tato milice měla velký podíl na tom, že ve zmatku a bezvládní prvních poválečných dnů nedošlo k rozkradení majetku nemocnice a že 31. května 1945 mohla být nemocnice v pořádku převzata českou správou.

- V prvním poválečném období zajišťoval veškerou lékařskou péči lékař německé národnosti MUDr. Bayer, a to jak ve své ordinaci na Olomoucké ulici č. 4, tak v místní veřejné nemocnici.

Nemocnice byla až do roku 1950 provozována jako **všeobecná nemocnice**. Byla zde i porodnice, v nemocnici se prováděly menší operace. Z dalšího období bohužel veškeré záznamy chybí.

- Naposledy zažila nemocnice obrovský nápor pacientů v posledních dnech války, kdy bylo město odstřelováno sovětskými vojsky. Dne 4. 5. 1945 byl usku- tečněn nálet 11 sovětskými letadly. Nálet si vyžádal celkem 14 obětí. Očitým svěd- kem náletu byla p. Hedvika Mayerová¹, válečná vdova, která nálet pozorovala ze sklepa svého domku na dnešní Opavské ulici. Ve městě žilo ke konci války přib- ližně 3 200 osob, většinou žen, dětí a starých mužů, dále uprchlíci z Ostravska a němečtí přesídlenci z oblastí před fron- tou. V noci ze 4. na 5. května 1945 se kolem 160 osob skrývalo v protileteckém krytu nemocnice a očekávalo příchod so- větské armády.

- Od roku 1950 – 1958 sloužila nemocnice jako **léčebna plicní TBC**.

1958 – 1992

- V roce 1958 bylo v nemocnici zřízeno **interní doléčovací oddělení** pro nemocné z okresů Bruntál a Olomouc. Léčily se zde a doléčovaly především nemoci žaludeční, ledvinové, močové, jaterní, žloutenka, kornatění cév a nádor- y. V šedesátých letech nesla nemocnice název **OÚNZ Bruntál, Léčebna chorob vnitřních Dvorce na Moravě**.

- V roce 1964 disponovala léčeb- na **85 lůžky**, na kterých se léčilo 421 osob. Vedoucím lékařem byl do listopadu 1964 MUDr. Otta Slovenčík, následoval jej MUDr. Vojtěch Šlězka. Ošetřovatel- skou a léčebnou péči zajišťoval 1 lékař, 8 zdravotních sester a 4 ošetřovatelky. Pomocný a provozní personál (kuchy- ně, úklid, pradleny, administrativa, řidič – údržbář). tvořilo 31 zaměstnanců.

- V roce 1965 dochází k výrazným personálním změnám nejen v léčebně, ale i v rámci obvodu Dvorce na Moravě. Od 1. 7. 1965 je ustanoven do funkce pri- máře léčebny MUDr. Ivan Kopeček. Na pozici sekundárního lékaře pracoval do 30. 6. 1965 MUDr. Antonín Lédr a od 1. 7. 1965 MUDr. Jarmila Sedlářová. V roce 1965 se v léčebně léčilo 349 osob.

- V roce 1968 je poprvé v rámci obvodu Dvorce na Moravě obsazena pozi- ce zubního lékaře. Na místo již nemocného a neordinujícího dentisty p. Veselého na- stupuje 1. 4. 1968 MUDr. Pavel Vančura. Ten poskytuje zubní péči nejen pro obvod, ale i pro pacienty a zaměstnance léčebny.

- V letech 1968 – 1970 je léčebna pro celkovou rekonstrukci hlavní budovy uzavřena. Pracovníci jsou přechodně za- městnání v okolních zařízeních, především v léčebně v Moravském Berouně.

- K 1. září 1970 dochází ke zno- vuotevření léčebny a primářem ústavu se stává MUDr. Vladimír Řezáč. Lékaři na po- zici sekundárního lékaře se v tomto období často střídali (do 1. 8. 1972 MUDr. Ivan Dulík, poté MUDr. Jiří Podivínský, MU- Dr. Zdenka Řezáčová a další). Funkci vrchní sestry vykonávala Marie Záborská a správu zajišťovala paní Vlasta Tydlačková. Po její tragické smrti v roce 1972 přebírá správ- covství léčebny Alena Pipová.

- Od počátku roku 1976 je léčeb- na přeřazena do kategorie **Léčeben dlou- hodobě nemocných** a je určena pro léčbu dlouhodobě nemocných z okresů Ostrava a Karviná. Od 1. 7. t. r. dochází k navýšení kapacity léčebny ze 75 na **90 lůžek**. Ve stejném roce jsou zrušeny lékařské pohoto- vnostní služby a léčebna je napojena denně od 17.00 hodin na LSPP Nemocnice s po- liklinikou Bruntál. Zaměstnání jsou 2 lékaři, 24 jiných zdravotnických pracovníků a 17 technicko hospodářských zaměstnanců.

¹ Pamětnice p. Hedvika Mayerová (roz. Pohlodková) prožila ve Dvorcích téměř celý svůj život. Žila zde od roku 1910 od svých 6 let až téměř do své smrti v roce 1988 a podala množství zajímavých svědectví o životě v obci. Její vzpomínky zaznamenal tehdejší obecní kronikář p. Janík.

- V roce 1978 dochází opět k personálním změnám. Na pozici správce nastupuje v polovině roku Marta Javorníková; tuto funkci bude zastávat téměř 29 let. Funkci vrchní sestry vykonává Hedvika Pavelková. Stav pracovníků byl navýšen o 2.

- O rok později byla provedena úprava prostranství kolem budovy, přístavba léčebny je odložena na 7. pětiletku. Do prádelny zavedeno etážové topení a vodovod.

- V roce 1983 byla zahájena přístavba hlavní budovy s výtahem a provozními místnostmi. Během roku 1984 bylo proinvestováno 400 000,- Kčs a stavba byla prodloužena do roku 1985. Díky této investici došlo k výraznému usnadnění práce všech zaměstnanců.

Vzhledem k potížím se zásobováním vodou v obci je v léčebně zřízena nádrž na 100 m³ vody.

Léčebna má 46 zaměstnanců.

- Celá 80. léta jsou charakterizována častým střídáním nebo neobsazením pozice sekundárního lékaře (do 1. 9. 1980 MUDr. Rudolf Žák, 12. 1. 1981 – 30. 9. 1983 příležitostně MUDr. Jaroslav Šolc, 1. 8. 1983 – 1. 11. 1984 MUDr. Miroslava Černá, 1. 12. 1986 – 6. 4. 1987 MUDr. Jana Maixnerová).

Od 1. 8. 1989 je snížen počet lůžek z 90 na 80.

- Ke dni 31. 8. 1991 opouští post dlouholetý primář léčebny MUDr. Vladimír Řezáč a jeho pozici obsazuje MUDr. Josef

Burian. Od 1. 9. 1991 přichází do léčebny MUDr. Zdeněk Fiala. V roce 1992 odchází vrchní sestra Hedvika Pavelková, na její místo nastupuje od 1. 5. Eliška Komzáková.

Po zrušení OÚNZ Bruntál v roce 1991 až do převzetí LDN Dvorce v dubnu 1995 Brumedou Bruntál je **léčebna součástí SZZ Bruntál.**

1992 – 2003

- V období let 1992 - 1995 se ošetřující personál zaměřil především na zkvalitnění péče o pacienty, zavedení a využívání zejména jednorázových pomůcek a materiálů.

Postupně se dařilo realizovat akce, které vedly ke zlepšení nemocničního prostředí jak pro nemocné, tak pro pracovníky. K uskutečnění některých z nich mohlo dojít jen za výrazné pomoci sponzorských darů od dlouhodobě léčených pacientů a jejich příbuzných. Pro zlepšení komfortu všech nemocných, hlavně nepohyblivých, přispělo vybavení jejich pokojů novým nábytkem, antidekubitními pomůckami, výměna sanitárních zařízení, rozvod televizního signálu na všechny pokoje, zakoupení nových televizí ad. Zmodernizovány byly také ambulanci prostory zařízením laminátovým nábytkem a stropní klimatizací, byl zakoupen nový digitální sterilizátor – Stericel 55 a vizitní vozíky. Postupně byly zrekonstruovány a dovybaveny čajové kuchyňky, koupelny, rehabilitační úsek, ústavní kuchyně, prádelna a prostory se zázemím obslužného personálu.

- Od 1. 4. 1995 je LDN Dvorce provozována soukromým subjektem. Ten v průběhu let mění několikrát svůj název i právní formu (Brumeda Bruntál s. r. o., INB Brumeda). Celé období je charakterizováno ekonomickými potížemi provozovatele i nedořešeným vztahem ke Všeobecné zdravotní pojišťovně. Na druhou stranu se podařilo i přes zmíněné obtíže udržet areál LDN Dvorce ve velmi dobrém technickém stavu.

- V letech 1995 – 2003 nebyla personální situace, kterou mimo jiné ovlivnilo i nízké finanční ohodnocení pracovníků, ideální. Tato skutečnost se promítla i ve zvýšené pracovní neschopnosti zdravotnických pracovníků, velké fluktuaci a nedostatku sester. Kladem bylo zřízení 3 stálých míst sanitářů na tuto fyzicky náročnou práci a jejich následné vyškolení pro získání příslušné kvalifikace.

Pod vedením Nemocnice Bruntál a. s. se zdravotnický personál zapojil do zavádění změn v ošetrovatelské péči – „Ošetrovatelský proces a ošetrovatelská dokumentace“. Všichni pracovníci absolvovali



Obr. 8 Léčebna dlouhodobě nemocných Dvorce dne 6. 5. 2006, pohled od Nádražní ulice

příslušná školení a vstoupili tak do procesu celoživotního vzdělávání. Do praxe byla postupně zavedena nová ošetrovatelská dokumentace, moderní způsoby hojení ran a provádění odběrů krve systémem Sarsted.

- Pro nemocné se zajišťovaly a organizovaly různé kulturní akce. Velmi pěknou tradicí se stalo vystoupení dětí z Mateřské a Základní školy Dvorce, vždy ke Dni matek a v předvánočním čase. Tato setkání přispěla k boření bariér a navazování vztahů mezi dětmi a starými, nemocnými lidmi.

- Primářem léčebny zůstává i nadále MUDr. Josef Burian, ve funkci vrchní sestry Eliška Komzáková a ve funkci správce Marta Javorníková. Na pozici sekundárního lékaře se lékaři poměrně často střídali (do 31. 3. 1995 a 1. 9. 1996 – 31. 3. 1997 MUDr. Zdeněk Fiala, 2. 3. 1995 – 30. 6. 1996 MUDr. Miloslav Raška, 1. 4. 1997 – 31. 5. 2002 MUDr. Věra Hlasová, od 1. 6. 2002 MUDr. Jiří Cejpek).

VÝVOJ OD ROKU 2003

- Od 1. 10. 2003 se léčebna stává součástí Sdruženého zdravotnického zařízení Krnov a po organizační stránce spadá pod úsek následných lůžek vedený primářem MUDr. Františkem Kubičkem. Funkci vedoucího lékaře LDN Dvorce zastává MUDr. Josef Burian.

V následujícím období je hlavní pozornost zaměřena na plnění úkolů a činností spojených s přípravou na akreditaci zařízení.

K nejnáročnějším patřilo zavedení nové ošetrovatelské dokumentace do praxe. Byly postupně dovybavovány pokoje nemocných, opravena elektroinstalace, vyměněno osvětlení, zakoupeno přenosné EKG a další potřebné pomůcky, tak, abychom splnili předepsané normy.

- V roce 2006 byly instalovány rozvody počítačové sítě do celého objektu, čímž se zařízení napojilo na nemocniční informační systém (NIS) a spojilo se světem prostřednictvím Internetu. Změny se dotkly také ostatních prostorů – instalace protipožárních dveří, zřízení sesterny, kanceláře pro sociální pracovníky, vybudování šaten pro sanitáře z půdních prostor, sprchovacích koutů, rekonstrukce kuchyňky aj.

Z dalších plánovaných akcí dochází v prosinci 2006 k propojení vytápění areálu do jedné kotelny, byly opraveny podlahy ve sklepních prostorách. V budově prádelny je vyčleněna místnost k ukládání biologického odpadu, vybavena chladícím zařízením. Byl zbudován přístřešek nad vchodem u hlavní budovy.

- Od 15. 3. 2007 je na pracovišti zaměstnán MUDr. Vladimír Badal, který po odchodu MUDr. Josefa Buriana ke dni 30. 7. 2007 vykonává funkci vedoucího lékaře. Po 29 letech odchází z pozice

správce Marta Javorníková a její činnost přebírá Květoslava Hejčová.

V polovině roku 2007 se mění název léčebny na **Oddělení ošetrovatelské péče Dvorce**.

Negativně bylo pacienty a jejich rodinami vnímáno zrušení možnosti malých nákupů v prostorech OOP Dvorce (např. toaletní potřeby, minerálky a jiné drobnosti). Opětovně se zatím tuto činnost nepodařilo obnovit.

V listopadu 2007 získává oddělení, jako součást SZZ Krnov, **Certifikát o udělení akreditace²** dle SAK ČR a stává se tak akreditovaným zdravotnickým pracovištěm.

V září 2009 je provedena výměna a oprava elektroinstalace na pokojích nemocných. Generální oprava ústředního vytápění v celé budově, výměna oken a zateplení objektu je zahájeno v polovině roku 2010. Počet lůžek je snížen na 76.



Obr. 9 Pečeť akreditace SAK ČR

Léčebna Dvorce v roce 2010

- **Oddělení ošetrovatelské péče (OOP) ve Dvorcích** je zařízením následné péče a detašovaným pracovištěm Sdruženého zdravotnického zařízení Krnov. Ke svému provozu využívá celkem 4 budovy. OOP je umístěno v hlavní dvoupodlažní budově a má k dispozici na dvou ošetrovacích stanicích (muži, ženy) celkem 80 lůžek.

V indikacích k přijetí převažují stavy po cévních mozkových příhodách, poraněné stavy s postižením mozku a míchy, progredující degenerativní nervová onemocnění a s věkem nemocných přibývajících závažné a nezvratné poruchy funkce mozku (Alzheimerova choroba, demence, důsledek jiných, většinou interních nebo neurologických chorob).

Odborná a konziliární vyšetření pacientů zajišťuje nemocnice v Krnově, individuální rehabilitační péče o nemocné je doplněna využíváním rehabilitační místnosti s nezbytným vybavením.

Otázky sociálního zajištění pacientů řeší sociální sestra v úzké spolupráci s rodinnými příslušníky, státními i nestátními institucemi.

V roce 2009 zde bylo hospitalizováno 168 nemocných s průměrnou ošetrovací dobou 191 dnů.

- Od 1. 4. 2009 je na oddělení zřízen **úsek sociálních lůžek** na základě zákona č. 108/2006 Sb. o sociálních službách

s celkovým počtem 15 míst. V rámci reorganizace úseku byl dočasně snížen jejich počet na 6, zbývající lůžka byla prozatím přemístěna do uvolněných prostor Odborného léčebného ústavu Krnov – Ježník.

Služby na sociálních lůžkách jsou poskytovány osobám, které již nevyžadují zdravotní hospitalizaci, ale jejich zdravotní stav jim neumožňuje obejít se bez pomoci jiné osoby.

Klienti v těchto zařízeních mohou využívat rehabilitační ambulanci a pečovat o zlepšení či udržení svého zdravotního stavu. Je jim umožněno svobodně uplatňovat i náboženské přesvědčení a aktivity s ním spojené, jako je například návštěva kaple či bohoslužby v barokním kostele. Veškeré služby jsou poskytovány s přihlédnutím k individuálním potřebám jednotlivce.

O klienty se stará tým středně zdravotnického personálu a pomocného personálu pod vedením zkušené sociální pracovníce s cílem dosáhnout maximální možnou míru jejich samostatnosti a připravit je na návrat do běžného způsobu života.

- Vedoucím lékařem OOP ve Dvorcích je MUDr. Vladimír Badal, funkci vrchní sestry od poloviny roku 2010 vykonává Marie Krajčovičová. Vedením úseku soc. lůžek je pověřen Mgr. Pavel Vančura a sociální záležitosti klientů vyřizuje sociální sestra Svatava Muroňová.

² Certifikát garantuje poskytování kvalitní a bezpečné péče.

Závěr

Více než zajímavá je stoletá historie nemocnice ve Dvorcích. V různých obdobích poskytovala různou péči, ale vždy ji poskytovala dobře a ku prospěchu pacientů. Přejme našemu zařízení, aby po řadě úprav a rekonstrukcí plnilo svoji nezastupitelnou funkci dalších sto let stejně úspěšně, jako dosud. Věřím, že se nám společné přání splní.

Práce v LDN i na oddělení ošetrovatelské péče byla a je velmi psychicky a fyzicky náročná, veškeré větší či menší opravy byly prováděny za plného nebo jen částečně omezeného provozu. Přesto zde pracují někteří zaměstnanci 15 i více let. Všem bývalým i současným zaměstnancům právem patří obdiv, úcta a poděkování.

MUDr. Ladislav Václavec
ředitel SZZ Krnov

100 let
OOP Dvorce



Obr. 10 Oddělení ošetrovatelské péče (OOP) ve Dvorcích 2010

Seznam osob, které se výrazně podílely na provozu nemocnice do roku 1945

STAROSTOVÉ:

Josef Gerlich (úřad 1908 – 1919),
textilní obchodník ze Dvorců
Rudolf Czech (úřad 1919 – 1931),
učitel ve Dvorcích
Karl Raab (úřad 1931 – 1938),
ředitel spořitelny ve Dvorcích
Franz Blum (úřad 1938 – 1939),
pokrývačský mistr ze Dvorců
Franz Endel (úřad 1939 – 1942),
obchodník
Rudolf Payker (úřad 1942 – 1945),
mistr pekař

DALŠÍ OSOBY:

Josef Blaschke, zemědělec ze Dvorců
Otto Pripadlo, obchodník ze Dvorců
Eduard Rohmfeld, kaplan a později farář
ze Dvorců
Josef Kluger, hoteliér ze Dvorců
Ferdinand Komarek, zemědělec ze Dvorců
Anton Zecha ze Dvorců
Robert Kohler, obuvnický mistr ze Dvorců

PRIMÁŘI ÚSTAVU:

Dr. August Haas z Nového Jičína,
1920 – 1926
Dr. Fritz Blaschke z Opavy, 1926 – 1942
Dr. Hans Schwarz, vedoucí lékař civilního
oddělení nemocnice, 1942 – 1945

ASISTUJÍCÍ A OBVODNÍ LÉKAŘI:

Dr. Rudolf Bayer ze Dvorců, Dr. Franz
Gerstenbrand, Dr. Hannes Rieber, Dr. Franz
Hoffmann, Dr. Willi Simon, Dr. Karl Niederle
ze Dvorců, Dr. Kurt Kupka, Dr. Margarete
Bernt z Opavy, Dr. N. Glückmann ze
Šumperka, Dr. Guste Poisl ze Šumperka,
Dr. Arthur Stöhr, Dr. Gustav Eisner,
Dr. Josef Jahn, Dr. Hans Schwarz z Budišova
nad Budišovkou

VRCHNÍ SESTRY A SESTRY S VÍCE NEŽ 20 LETÝM SLUŽEBNÍM POMĚREM VE DVORCÍCH:

Vrchní sestra Nepomucena Melich,
1920 – 1935
Vrchní sestra Mechtildis Kunz,
1935 – 1939
Vrchní sestra Angelika Smejkal,
1939 – 1945
Sestra Gottfrieda Kral, 1920 – 1945
Sestra Lucina Hübsch, 1920 – 1945
Sestra Ferdinanda Schramm,
1922 – 1945
Sestra Engelberta Krejci, 1924 - 1945

PORODNÍ ASISTENTKY:

Aloisia Polzer, 1920 – 1945
Marie Klewar, 1925 – 1945

SPRÁVNÍ PERSONÁL:

Adolf Pietsche, správce, 1920 – 1945
Ferdinand Polzer, 1932 – 1940
Walburga Richter, 1940 – 1945

DOMOVNÍCI:

Dominik Jarmer, 1915 – 1918
Alois Appel, 1919 – 1927
Eduard Gukerle, 1927 – 1944
Walter Mildner, 1944 – 1945

Seznam osob, které se výrazně podílely na provozu zařízení po roce 1945

MUDr. Vladimír Řezáč,
primář ústavu, 1970 – 1991

MUDr. Josef Burian,
vedoucí lékař, 1991 – 2007

Eliška Komzáková,
vrchní sestra, 1991 – 2010

Marta Javorníková,
správkyně objektu, 1978 – 2007



Seznam zaměstnanců, pracujících v léčebně 15 a více let

ZDRAVOTNÍCI:

Drahomíra Zavřelová – pracuje od r. 1971 dosud

Hana Hahnelová – 1971

Eliška Komzáková – 1972

Klesnilová Anna – 1976

Svatava Muroňová – 1976

Marie Krajčovičová – 1977

Alena Krajzingerová – 1982

Zdeňka Kristová – 1987

Vlastimil Herodes – 1987

Věra Bečáková – 1989

Tamara Boriková – 1990

Alžběta Bortlová – 1993

Jarmila Waleczková – 1995

Roman Zona – 1995

Marie Šichtařová – 1981 – 2000
a od 2006 dosud

Vojtěška Vanková – 1976 – 1987
a od 2005 dosud

THP PRACOVNÍCI

Květoslava Hejčová Květoslava – pracuje od r. 1986 dosud

Lenka Kovačiková – 1982

František Krajcr – 1983

Marta Vanková – 1989

Jana Zapletalová – 1977 – 1998
a od r. 2001 dosud

Alena Valihrachová – 1987

Eva Heroldová Eva – 1994

Jarmila Kučerová – 1994

Zdeňka Slepánková – 1995



Současné vedení SZZ Krnov a OOP Dvorce

MUDr. Ladislav Václavec,
ředitel SZZ Krnov

MUDr. Ivan Pavlák,
náměstek LP

Šárka Tavandziszová,
hlavní sestra

MUDr. František Kubíček,
primář oddělení a lůžek následné péče

MUDr. Vladimír Badal,
vedoucí lékař oddělení

Květoslava Hejčová,
správkyně zařízení

Marie Krajčovičová,
vrchní sestra



Personál oddělení ošetrovatelské péče ve Dvorcích 2010

Areál oddělení ošetrovatelské péče ve Dvorcích



Pohled na zadní část hlavní budovy od správní budovy (2010)



Pohled na hlavní budovu Oddělení ošetrovatelské péče Dvorce (2010)



Historický vstup do LDN se znakem města Dvorce (2010)



Pohled na zadní část hlavní budovy se stravovacím provozem v přízemí (2010)



Pohled do dvora ústavu s prádelnou a správní budovou (2010)



Pohled na přístavbu hlavní budovy s výtahem a provozními místnostmi z let 1983 – 1985 (2010)

Život na oddělení ošetrovatelské péče ve Dvorcích





Adresa: I. P. Pavlova 9, 794 01 Krnov
E-mail: sekretariat@szzkrnov.cz
Internet: www.szzkrnov.cz

Fax: 554 610 164
Tel: 554 690 111 (ústředna)
554 690 121 (sekretariát ředitele)

**MARTEK
MEDICAL**
Člen skupiny AGEL

Komplexní distribuce zdravotnického materiálu včetně přístrojové techniky, dezinfekčních a čistících prostředků, potřeb pro inkontinenci do všech zdravotnických zařízení po celé České republice.

mw dics
a.s.

INPO spol. s r.o.

Oddělení ošetrovatelské péče ve Dvorcích

Nemocniční 287
793 68 Dvorce

100 let
OOP Dvorce